

המדד החברתי-כלכלי 2022

מה הישראלים

חושבים בנושאי

חברה וכלכלה?

ממצאים עיקריים ממחקר קרן ברל כצנלסון
שנערך על ידי חברת מדגם

קרן
ברל
כצנלסון
ערך פעולה | שינוי

הקדמה

כמה כסף יושקע בשירותים לאזרחים ובאילו שירותים? מה יהיה גובה שכר המינימום? האם צריך להגדיל את המיסוי על הון והכנסה גבוהה? האם צריך שתהיה בישראל חופשת לידה לאבות? שאלות מהסוג הזה מעצבות את החיים שלנו פה, ולמרות זאת, הן נוטות להידחק לשולי השיח הציבורי. מבחינה תקשורתית, הן שמורות בדרך כלל לעיתונות הכלכלית. מבחינה פוליטית, הן נחשבות לרוב לשאלות מקצועיות שההכרעה בהן שמורה למומחים, זאת על אף שהן ניצבות בלב המחלוקת הרעיונית בין שמאל לימין ונוגעות בחלוקת המשאבים בחברה, שהיא מהותה של הפוליטיקה. המדד החברתי-כלכלי של קרן ברל כצנלסון שם את הסוגיות האלה במרכז ושואל - מה הישראלים חושבים בנושאי חברה וכלכלה?

בשנים האחרונות אנחנו חוזים במאמצים גוברים של קרנות, מכוני מחקר ופוליטיקאים מהימין לייבא לתוך השיח הציבורי בישראל תפיסות של ימין כלכלי קיצוני הלקוחות הישר ממצעה של המפלגה הרפובליקנית האמריקאית. תפיסות אלו לא רק זרות לרעיונות ולערכים עליהם נוסדה ולאורם התפתחה מדינת ישראל, הן גם מנוגדות להעדפות של הישראלים. המדד החברתי-כלכלי מראה שלמרות המאמצים מימין, הישראלים עדיין תומכים - ובענק - במדיניות סוציאל-דמוקרטית הכוללת הגדלת ההשקעה באזרחים, חיזוק העבודה המאורגנת, צמצום אי שוויון באמצעות מיסוי על ההון וסולידריות חברתית.

המדד חושף פער נוסף - זה שבין עמדות הציבור לבין המדיניות שמובלת בימים אלה על ידי שר האוצר ובכירי האוצר, בניגוד חד למגמות עולמיות ולהמלצות אפילו של המיינסטרים הכלכלי. בזמן שבאוצר מדברים על קיצוץ רוחבי, רוב הציבור מעיד שיתמוך בהגדלת ההשקעה בשירותים ובתשתיות, אפילו במחיר של העלאת מסים מסוימת. בזמן שהמערכת הפוליטית דנה בעלייה מזערית בשכר המינימום שהולך ונשחק, רוב מוחץ של הציבור חושב שאי אפשר להתקיים משכר המינימום הנוכחי ושצריך להעלות אותו לרמה של 40 ₪ בשעה. ובזמן שעובדות ועובדי השירותים החברתיים קורסים מהעומס, ומסתכלים על הפער העצום שנפער בין השכר ותנאי העבודה שלהם לבין השכר והתנאים במגזר ההייטק - הציבור הישראלי מעיד שהמקצועות שהוא מעריך יותר מכל הם דווקא הרופאים והרופאות, המורות, האחיות והעובדות הסוציאליות, ושהגיע הזמן לתת למי שעובד בהם מעמד מועדף גם אם זה כרוך בעלות תקציבית גבוהה.

הממצאים שלנו מראים שמצביעי כל המפלגות תומכים בשיעורים גבוהים במדיניות חברתית כלכלית מרחיבה, ושהתמיכה גבוהה במיוחד בקרב מצביעי מפלגות המרכז והשמאל. בכך, הוא נותן רוח גבית לנציגי המפלגות הללו להשתמש בכוח שהציבור נתן להם, ולהיאבק מתוך הממשלה על שינוי המדיניות לטובת הגדלת ההשקעה באזרחים.

המדד מבוסס על מחקר שבוצע עבור קרן ברל כצנלסון על ידי מכון הייעוץ והמחקר "מדגם", בקרב 503 נשאלים מהווים מדגם ארצי מייצג של האוכלוסייה הבוגרת בישראל¹. הוא מבוסס על שאלון עמדות מקיף בנושאי חברה וכלכלה, ועיקרי הממצאים מובאים בחוברת שלפניכם.

רמי הוד

יערה מן

מנכ"ל המרכז הרעיוני, קרן ברל כצנלסון

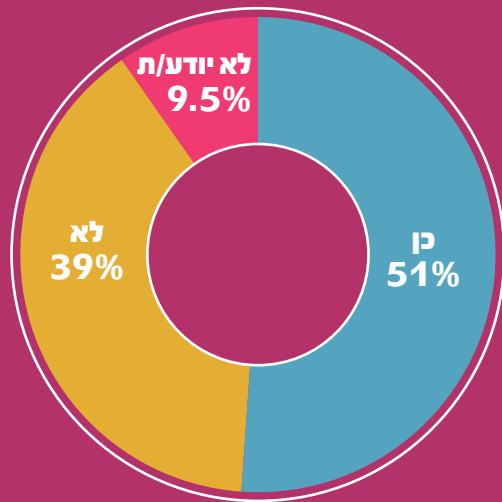
מנהלת מחלקת מחקרי מדיניות, קרן ברל כצנלסון

¹ הסקר הופץ באמצעות הפאנל האינטרנטי iPanel, בתאריכים 10/4/2022-6. טעות הדגימה המירבית היא 4.4%.

חלק א': מסים, שירותים וסדרי עדיפויות



האם לדעתך מדינת ישראל צריכה להשקיע יותר כסף בשירותים לאזרחים, גם במחיר של העלאת מסים מסוימת?



46% מבעלי ההכנסה הגבוהה

מהממוצע השיבו "כן",

לעומת 55% מבעלי ההכנסה

הממוצעת והנמוכה

1. רוב הציבור תומך בהגדלת ההשקעה הציבורית בשירותים לאזרחים, גם במחיר העלאת מסים

היקף השירותים החברתיים ואיכותם, אופי מערכת המס וסדרי העדיפויות הממשלתיים מעצבים את דמותה החברתית והכלכלית של המדינה. ממצאי המחקר מראים ש-51% מהציבור תומך בהגדלת ההשקעה הציבורית בשירותים לאזרח, גם במחיר של העלאת מסים מסוימת, לעומת 39% שמתנגדים. התמיכה בהגדלת ההשקעה נמוכה יותר בקרב משיבים בעלי הכנסה גבוהה מהממוצע, ועומדת על 46%, לעומת 55% בקרב משיבים ברמת הכנסה ממוצעת ונמוכה מהממוצע.

בהמשך לשאלה זו, המשיבים שהביעו תמיכה בהגדלת ההשקעה בשירותים נשאלו מהם שני השירותים החברתיים שבהם הכי חשוב להשקיע והמשיבים שהתנגדו נשאלו על הסיבה להתנגדות. מהתשובות עולה, שהציבור חושב ששירותי הבריאות בבתי החולים ובקופות החולים הם השירותים בהם הכי חשוב להשקיע יותר - 53% מהמשיבים לשאלה זו בחרו בהם כאחד משני השירותים החשובים ביותר. השירותים הבאים בחשיבותם עבור ציבור המשיבים הם תשתיות התחבורה והתחבורה הציבורית, שירותי הרווחה ומערכת החינוך הציבורית - עם 37%, 36% ו-34% מהמשיבים שבחרו בהם כאחד משני השירותים שהכי חשוב להשקיע בהם.

הסיבה העיקרית להתנגדות להגדלת ההשקעה בשירותים לאזרח היא תפיסת הציבור בנוגע לגובה המסים. 67% מהמשיבים לשאלה זו חושבים שהמסים בישראל גבוהים גם כך ואסור להגדיל אותם, וכרבע מהמשיבים העידו שהסיבה להתנגדות היא שאין להם אמן שהממשלה תעשה שימוש טוב בכסף. 4% בלבד מהמשיבים לשאלה זו ענו שהסיבה להתנגדותם היא שרמת השירותים מספקת ואין צורך להגדיל את ההשקעה בהם ורק כ-3% השיבו כי הסיבה היא שהשירותים צריכים להיות מסופקים דרך השוק הפרטי ולא על ידי הממשלה.

המשיבים "לא" בשאלה הקודמת נשאלו:

למה לא?

המסים גבוהים גם כך
ואסור להגדיל אותם

67%

אין לי אמון שהממשלה
תעשה בכסף שימוש טוב

25%

רמת השירותים
החברתיים מספקת

4%

השירותים צריכים
להיות מסופקים דרך
השוק הפרטי ולא
על ידי הממשלה

3%

סיבה אחרת/לא יודעת

2%

המשיבים "כן" בשאלה הקודמת נשאלו:

"מהם שני השירותים שבהם הכי חשוב להשקיע?"

שירותי הבריאות
בבתי החולים
ובקופות החולים



53%

תשתיות התחבורה
והתח"צ



37%

שירותי הרווחה
(הוספת עו"סיות ברשויות
המקומיות ושיפור הטיפול
באוכלוסיות החיות בעוני)



36%

מערכת החינוך
הממלכתית



34%

חינוך ציבורי
לגיל הרך



18%

שירותים פסיכולוגיים,
התפתחותיים
ופרא-רפואיים



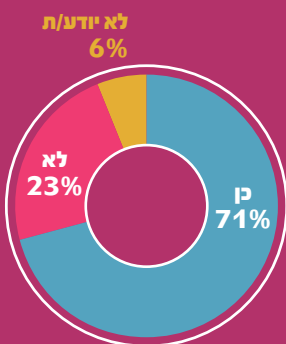
13%

0 10% 20% 30% 40% 50% 60%

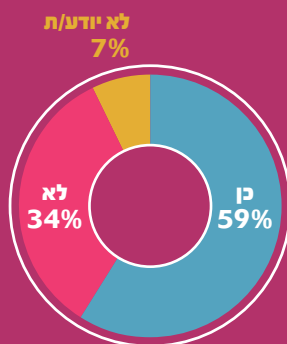
התרשים הבא מציג את התפלגות התשובות לשאלה זו לפי הצבעה, בחלוקה למפלגות בעלות שיוך פוליטי דומה. ניתן לראות, שמצביעי מפלגות המרכז, השמאל והמפלגות הערביות תומכים במיוחד בהגדלת השקעה בשירותים, בעוד שבקרוב מצביעי הימין הדתי והמפלגות החרדיות, התמיכה פחותה. עם זאת, ראוי לציין, שגם בקרב המצביעים הללו שיעור התמיכה בהגדלת ההשקעה בשירותים גבוה מ-40%. ממצא מעניין אך גם לא מפתיע בהתחשב במחקרים קודמים הוא תמיכתם של מצביעי הליכוד בעמדה זו, המהווה עמדת שמאל כלכלי מובהקת.

מצביעי המרכז, השמאל והמפלגות הערביות תומכים במיוחד בהגדלת ההשקעה בשירותים

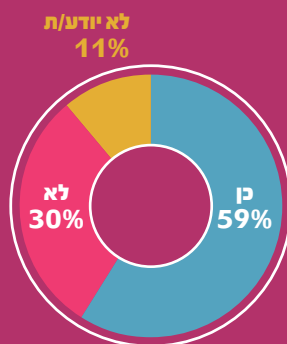
השקעה בשירותים לעומת העלאת מסים, לפי הצבעה בבחירות האחרונות



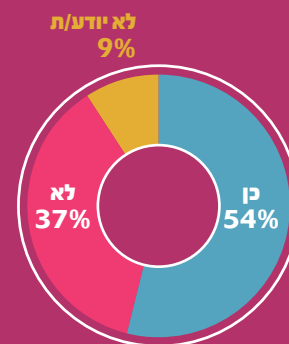
המשותפת ורע"ם



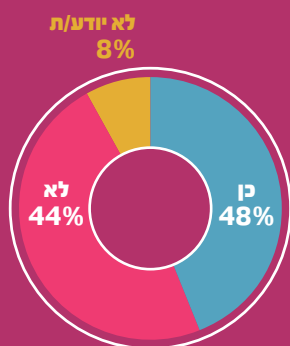
יש עתיד וכחול לבן



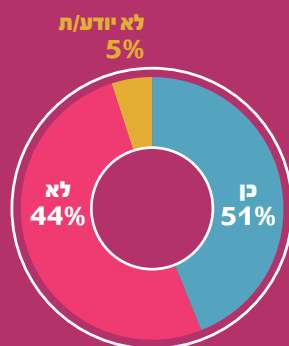
העבודה ומרצ



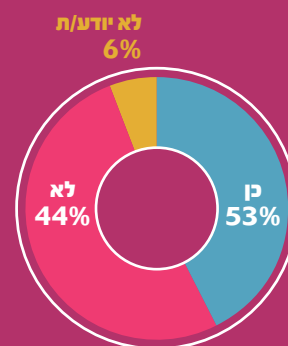
הליכוד



ישראל ביתנו ותקווה חדשה



ש"ס ויהדות התורה

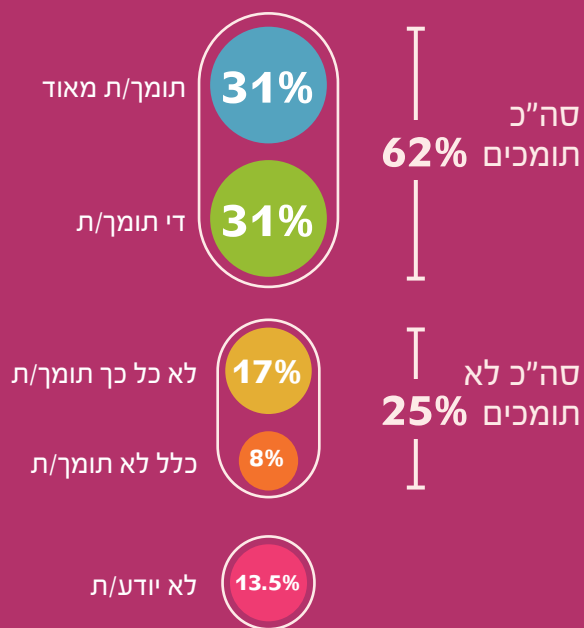


ימינה והציונות הדתית

3. הציבור מוכן לשלם יותר מסים בעיקר כשהוא יודע לאן הכסף הולך

אחת הדרכים להתמודד עם אתגר זה היא לציין את שמו של השירות החברתי שאנו מציעים להרחיב כנגד העלאה מדודה של מסים. לכן, בנוסף לשאלות הכלליות, בדקנו גם את עמדת הציבור ביחס להשקעה בשירותים ספציפיים. כך למשל, המשיבים התבקשו לענות באיזו מידה הם תומכים בהכנסת שירותי הסייעוד לסל הבריאות במחיר של העלאת מס הבריאות בחצי אחוז. 62% מהמשיבים תומכים בצעד זה, לעומת 25% בלבד שמתנגדים (1-13.5% שאינם יודעים).

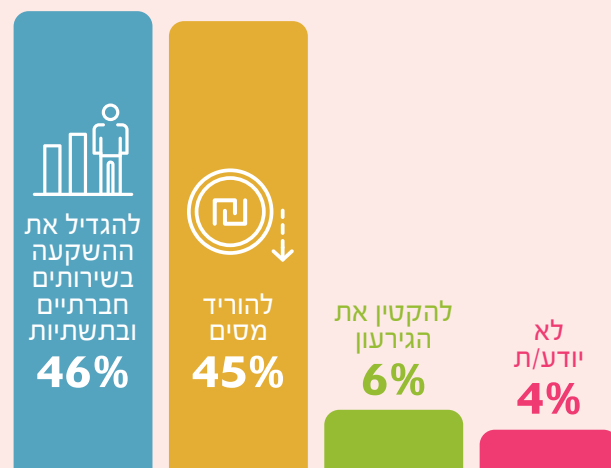
כיום בישראל, ביטוחים סיעודיים נמכרים אך ורק על-ידי חברות הביטוח והם אינם נכללים בשירותים שמעניקות קופות החולים לכל אזרח במסגרת חוק ביטוח בריאות ממלכתי. האם אתה תומך בהכנסת שירותי הסייעוד לסל הבריאות, גם במחיר של העלאת מס הבריאות (מכ-4% מהמשכורת)



2. הציבור חושב שצריך להשתמש בעודפי גביית המסים להגדלת ההשקעה או להפחתת מסים, אך לא לצמצום הגירעון

התפיסה הציבורית לפיה רמת המסים בישראל גבוהה דיה באה לידי ביטוי גם בשאלה נוספת, שבדקה מה המשיבים חושבים שהממשלה צריכה לעשות עם עודפי הגבייה שנרשמו ברבעון הראשון של 2022. על אף שמרבית המשיבים תומכים בהגדלת ההשקעה בשירותים גם במחיר של העלאת מסים, בתשובה לשאלה זו מספר המשיבים שענו שיש להשתמש בעודפי הגבייה לצורך הגדלת ההשקעה היה כמעט זהה למספר המשיבים הגורסים כי יש להשתמש בכסף להפחתת מסים. על אף שהמסים בישראל אינם גבוהים בהשוואה בינלאומית, התפיסה הציבורית הרווחת שהם אכן כאלה, כמו גם העמדה שהממשלה לא עושה בהם שימוש ראוי, מציבה אתגר רעיוני ופוליטי חשוב בפני סוציאל-דמוקרטים.

ברבעון הראשון של 2022 נרשמו בישראל עודפי גבייה ממסים. מה צריך לעשות עם הכסף?

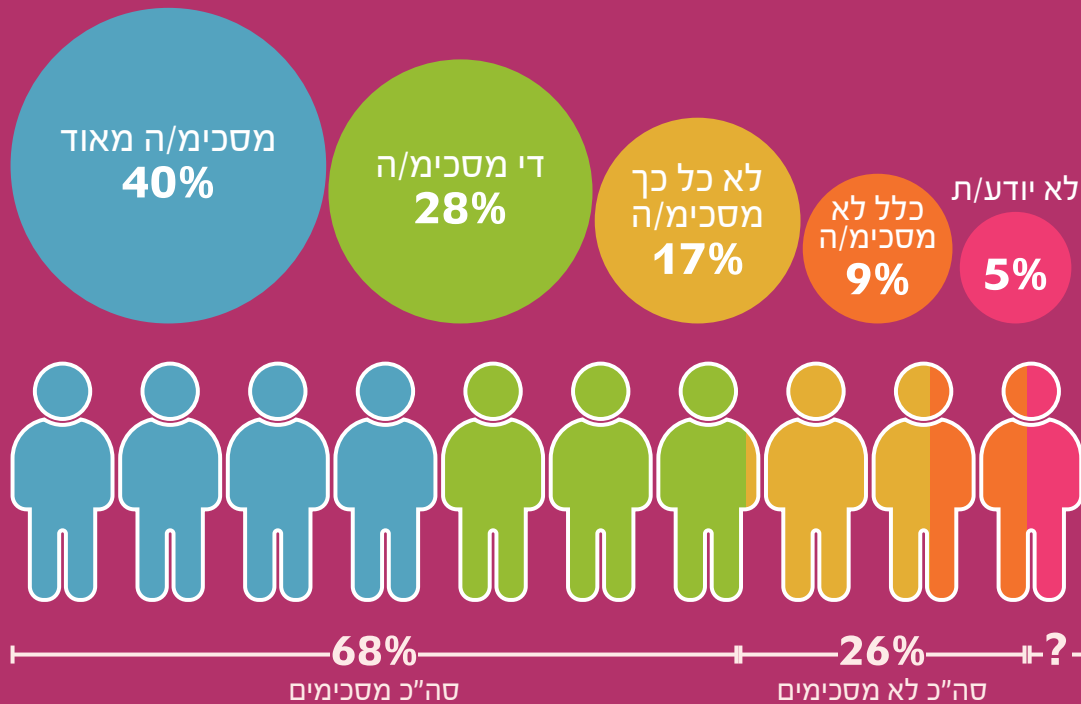


4. רוב גדול של הציבור תומך במיסוי גבוה יותר על בעלי הון ובעלי הכנסה גבוהה

המשיבים התבקשו לענות האם הם יתמכו במיסוי גבוה יותר על בעלי הון ובעלי הכנסה גבוהה. גם כאן, התשובה מובהקת - 68% מהמשיבים תומכים בצעד זה לעומת 26% שאינם תומכים (ו-5% שאינם יודעים). רמת תמיכה גבוהה נשמרת גם בקרב משיבים המשתכרים שכר גבוה מהממוצע, אף כי בקרב מי שמשתכרים הרבה מעל הממוצע היא נמוכה מעט יותר מהתמיכה בקרב כלל המדגם. 69% ממי שמשתכרים מעל הממוצע תומכים במיסוי בעלי הון ובעלי הכנסה גבוהה, על אף שזוהי האוכלוסייה שצפויה להיפגע מצעד כזה.

69% ממי שמשתכרים מעל הממוצע תומכים במיסוי בעלי הון ובעלי הכנסה גבוהה

"אתמוך במיסוי גבוה יותר על בעלי הון ובעלי הכנסה גבוהה"



שיעור התמיכה בהגדלת המיסוי על בעלי הון ובעלי הכנסה גבוהה - לפי הצבעה

יש עתיד וכחול לבן 85%

העבודה ומרצ 83%

המשותפת ורע"מ 69%

הליכוד 68%

ישראל ביתנו ותקווה חדשה 67%

ימינה והציונות הדתית 62%

ש"ס ויהדות התורה 51%

ניכר, שמצביעי כל המפלגות תומכים בהגדלת המיסוי על בעלי הון ובעלי הכנסה גבוהה, וכי שיעור התמיכה גבוה במיוחד בקרב מצביעי מפלגות השמאל והמרכז, אך משמעותי מאוד גם בקרב מצביעי הימין. זהו ממצא חשוב, שהופיע גם במחקרים קודמים שלנו ובאלו של גופים אחרים. לתפיסתנו, עמדה זו של הציבור הישראלי צריכה לעמוד בבסיסו של דיון ציבורי רחב יותר בנושאי מיסוי הון וחלוקה מחדש של העושר, להניע את כלל נבחרי הציבור לעסוק בהם, ולהיות חלק מרכזי מסדר יום אידיאולוגי ופוליטי נועז יותר שהכוחות הסוציאל-דמוקרטים בפוליטיקה צריכים לקדם.



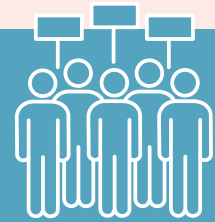
מצביעי כל המפלגות תומכים בהגדלת המיסוי על בעלי הון ובעלי הכנסה גבוהה, אך התמיכה גבוהה במיוחד בקרב מצביעי המרכז והשמאל

חלק ב': עבודה, עובדים ושכר מינימום

1. הציבור בעד העבודה המאורגנת - רואה בהתאגדויות צעד חיובי ומעוניין בוועד במקום העבודה

אחרי מספר עשורים של ירידה תלולה בשיעור ההתאגדות של עובדים במשק, בעשור וחצי האחרונים חל היפוך מגמה ועובדים בענפים שעד כה לא היו מאוגדים הקימו ועדי עובדים. על אף היחס האמביוולנטי שהעבודה המאורגנת זוכה לו בתקשורת ובשיח הציבורי, תוצאות המחקר מוכיחות שרובו הגדול של הציבור רואה בחיוב את העלייה בשיעורי ההתאגדות, ושמרבית העובדים מעוניינים בקיומו של ועד עובדים במקום עבודתם. בסך הכל, כ-73% מהציבור רואה בעלייה בהיקף ההתאגדות שחלה בעשור האחרון צעד חיובי, לעומת כ-10% בלבד שרואים בכך צעד שלילי. כ-71% מהמשיבים הסכימו שחשוב להם שיהיה ועד עובדים במקום עבודתם, לעומת 22% שאינם מסכימים.

לבעלי הכנסה גבוהה פחות חשוב שיהיה ועד במקום עבודתם לעומת משיבים בעלי הכנסה נמוכה (67% לעומת 77%), אך הם רואים בהתאגדויות עובדים צעד חיובי באותה מידה (76% בקרב כל רמות ההכנסה).



73% סה"כ חיובי

10% ± ? סה"כ שלילי

חיובי מאוד
28%

די חיובי
45%

די שלילי
8%

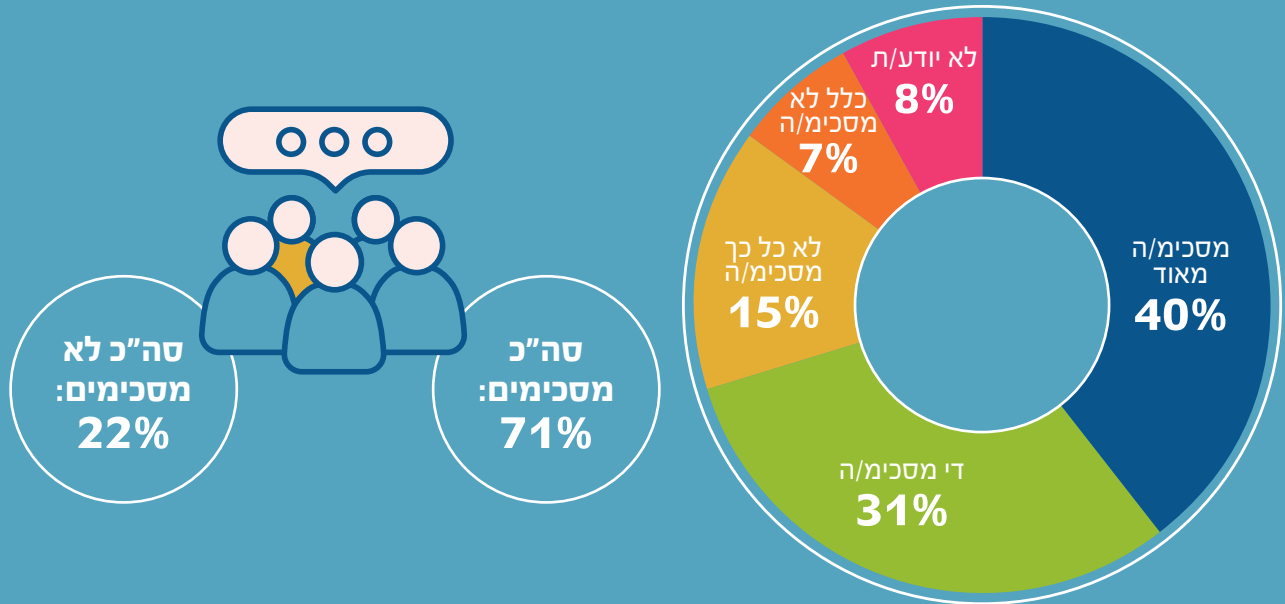
שלילי מאוד
2%

לא יודעת
16%

**בעשור האחרון
התאגדו בישראל
כ-150 אלף
עובדים חדשים
(בענפים כמו סלולר,
ביטוח ותחבורה ציבורית).**

**האם אתה רואה בהתאגדויות
אלה צעד חיובי או שלילי?"**

"חשוב לי שיהיה ועד עובדים במקום עבודתי"

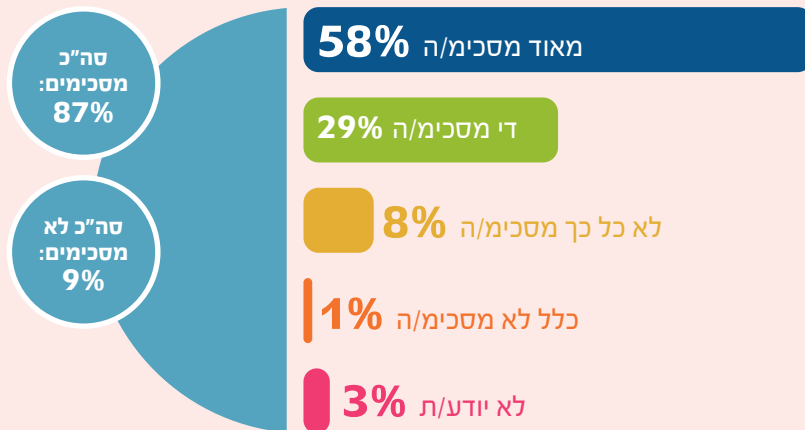


2. כמעט 90% מהציבור מסכימים שאי אפשר להתקיים משכר המינימום הנוכחי, ו-83% תומכים בהעלאתו לרמה של 40 ₪ לשעה (או 7280 ₪ לחודש)

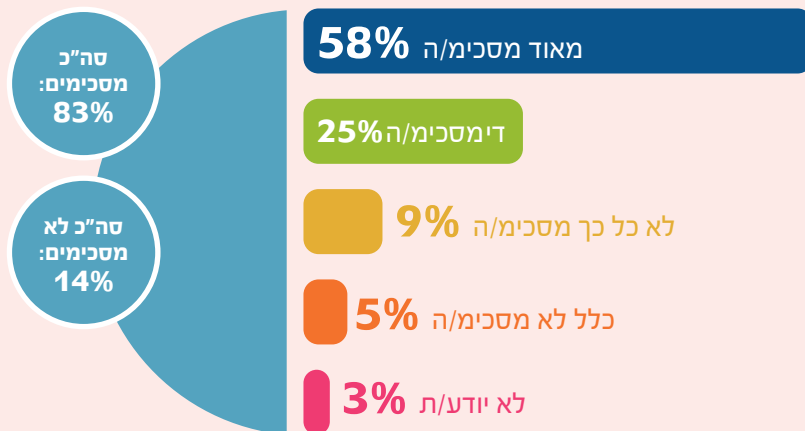
גובה שכר המינימום נמצא גם הוא במחלוקת בין ימין ושמאל ועומד בימים אלו במרכזו של מאבק בתוך הקואליציה סביב עסקת החבילה במשק. מנתוני המחקר עולה שגם בסוגייה הזאת הציבור נמצא ברובו המכריע בצד השמאלי של הוויכוח. במסגרת המחקר, בחנו את עמדות הציבור בנוגע ליכולת של משפחה להתקיים משכר המינימום הנוכחי, וכן בנוגע לתמיכה בהעלאת שכר המינימום לסכום של 40 ₪ לשעה.

כפי שמוצג בתרשימים הבאים, המחקר מראה ש-87% מהציבור מסכימים שמשפחה עם שני ילדים ושני הורים המועסקים בשכר מינימום אינה יכולה לסגור כיום את החודש, לעומת 9% בלבד שאינם מסכימים עם אמירה זו. באופן דומה, 83% מהציבור מסכימים שהמדינה צריכה להעלות את שכר המינימום ל-40 ₪ לשעה (ו-7280 ₪ לחודש), ורק 14% מתנגדים לכך.

התמיכה בהעלאת שכר המינימום גבוהה מאוד בקרב כל קבוצות האוכלוסייה ורמות ההכנסה. באופן טבעי התמיכה בצעד זה גבוהה מעט יותר ברמות ההכנסה הנמוכות - 87% ממי שמשתכרים פחות מהשכר הממוצע במשק תומכים בהעלאת שכר המינימום לעומת 82% ממי שמשתכרים יותר מהשכר הממוצע, אך שיעורי התמיכה הגבוהים בקרב בעלי השכר הגבוה אינם טריוויאליים והם מצביעים על סולידריות חברתית ועל תמיכה רחבה בנושא.



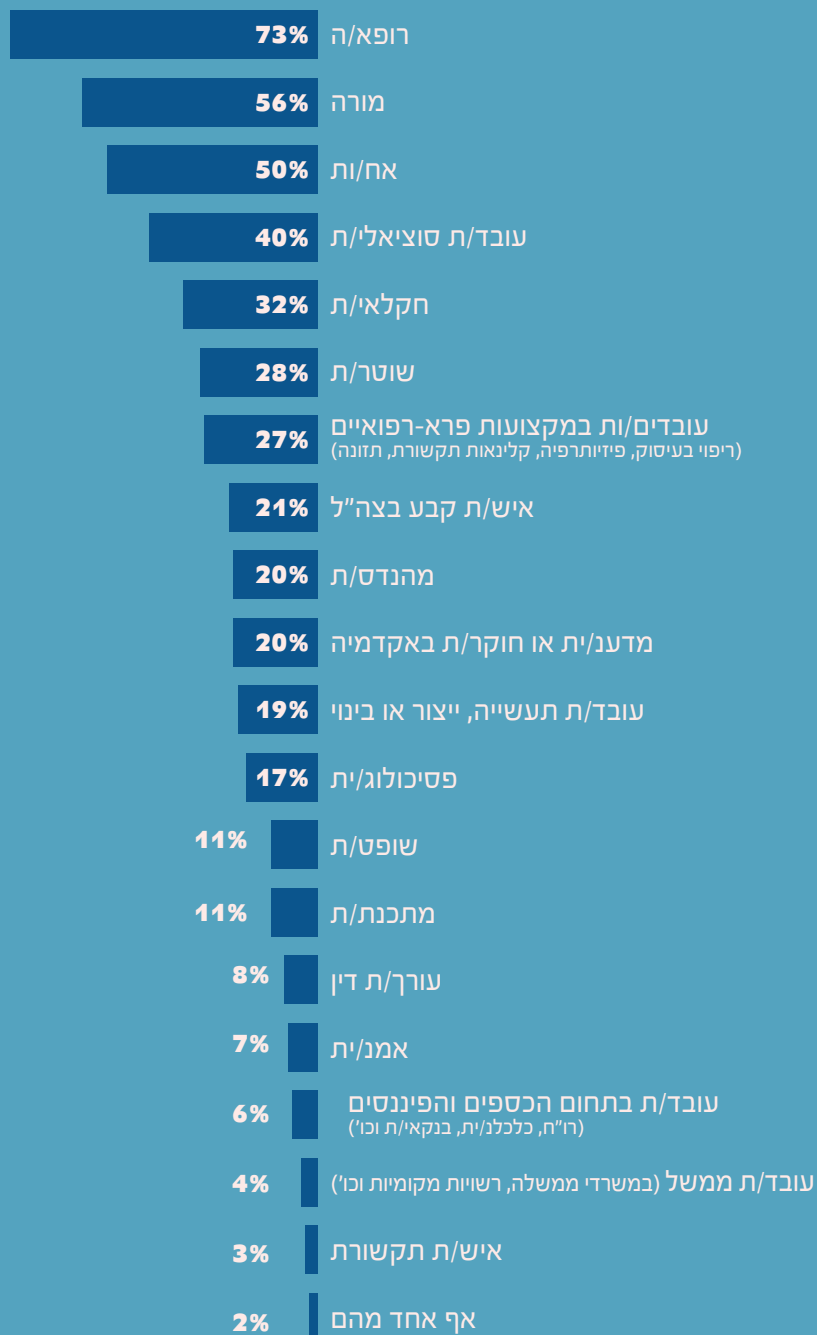
"משפחה עם שני ילדים ושני הורים שעובדים בשכר מינימום לא יכולה לסגור את החודש"



"המדינה צריכה להעלות את שכר המינימום מ-5300 ל-7280 ש"ח (40 ש"ח לשעה), באופן מדורג על פני מספר שנים"



התמיכה בהעלאת שכר המינימום גבוהה מאוד גם בקרב מי שמשתכרים מעל השכר הממוצע במשק, ועומדת על 82% בקרב אוכלוסייה זו



3. מקצועות "החזית החברתית" הם המקצועות המוערכים ביותר על ידי הציבור הישראלי

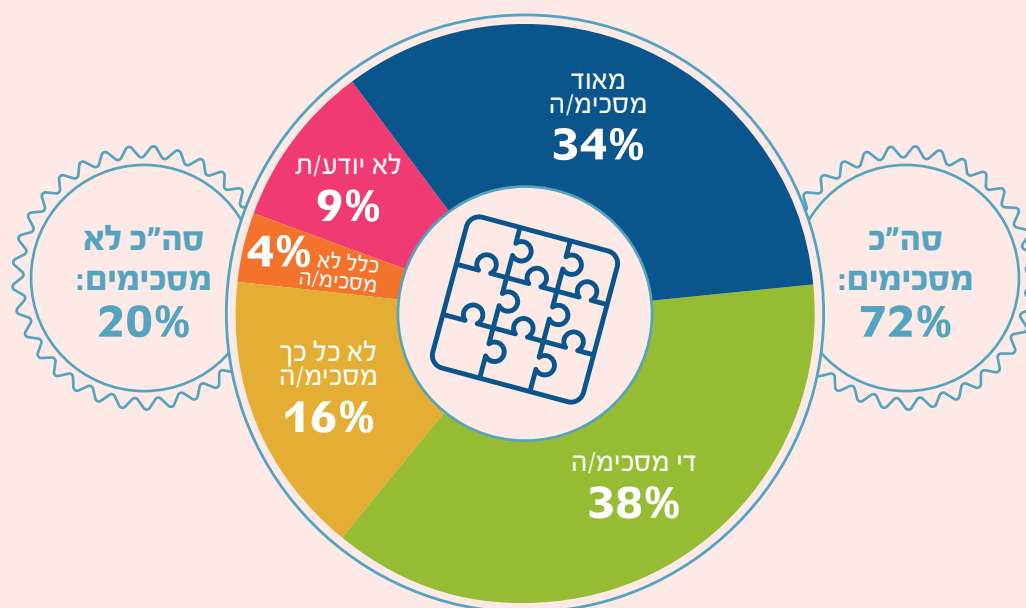
בשנים האחרונות הולך ומתרחב הפער בין השכר ותנאי ההעסקה של העובדות והעובדים בסקטור השירותים החברתיים, לבין עובדים אחרים בעלי השכלה דומה. למרות זאת, המחקר מראה שדווקא המקצועות הללו - עובדות ועובדי מערכת הבריאות, החינוך והרווחה - זוכים להערכה הגבוהה ביותר מצד הציבור הרחב, ומצביע על חוסר התאמה בין הערך החברתי שהם מגלמים לבין ערכם בשוק העבודה.

המשיבים התבקשו לבחור את חמשת המקצועות שאותם הם הכי מעריכים, מתוך רשימה ארוכה של מקצועות. ארבעת המקצועות שדורגו בראש הרשימה - רופאים ורופאות, מורות, אחיות ועובדות סוציאליות, משתייכים כולם למערך השירותים החברתיים.



בנוסף, המשיבים נשאלו אם יתמכו בהצעה להפוך את מקצועות השירותים החברתיים (מורות, אחיות, עובדות סוציאליות) למקצועות עדיפות לאומית, כך שהמדינה תתעדף את ההשקעה בהם מבחינת שכר, תקנים, הכשרה ועוד, גם אם המהלך יהיה כרוך בעלות תקציבית גבוהה. כ-72% מהמשיבים הסכימו עם אמירה זו, לעומת כ-20% שלא הסכימו (ו-8.5% שאינם יודעים).

”אתמוך בהצעה להפוך את מקצועות השירותים החברתיים (מורות, אחיות, עובדות סוציאליות) למקצועות עדיפות לאומית, כך שהמדינה תתעדף את ההשקעה בהם מבחינת העלאת שכר, תקנים, הכשרה ועוד, גם אם המהלך יהיה כרוך בעלות תקציבית גבוהה”

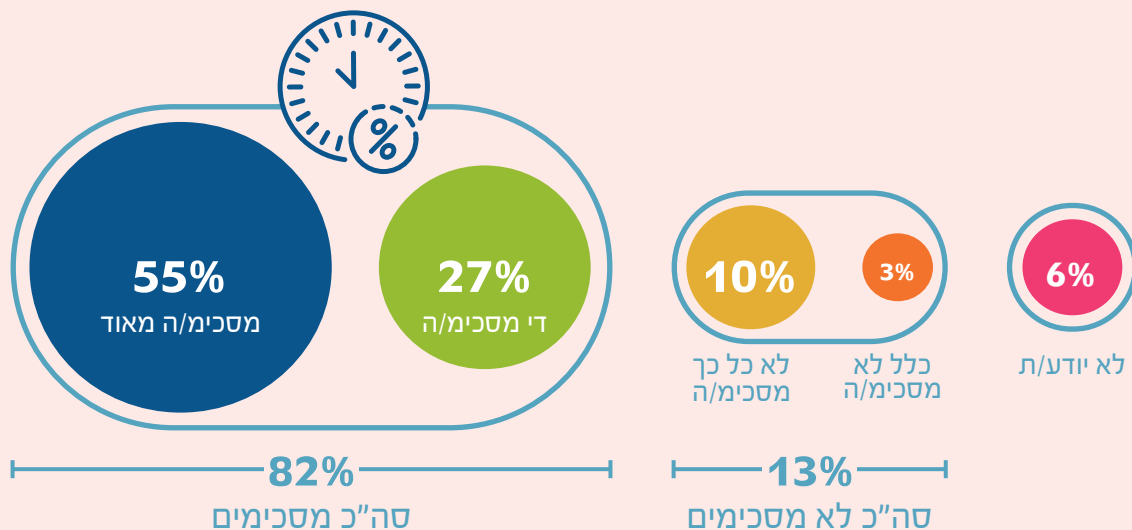


רוב הציבור מסכים שיש לתעדף את מקצועות השירותים החברתיים, גם במחיר של עלות תקציבית גבוהה

4. 82% מהציבור יתמכו קיצור שעות העבודה מ-42 ל-38 שעות בשבוע

בשנים האחרונות גובר השיח בשמאל העולמי בנוגע לקיצור שעות העבודה. סוגייה זו רלוונטית במיוחד בשוק העבודה הישראלי, המאופיין בריבוי שעות עבודה ביחס למדינות העולם המערבי. ואכן, תוצאות המחקר מצביעות על תמיכה גורפת בקרב הציבור בקיצור שעות העבודה - 82% מהמשיבים העידו שיתמכו בקיצור שעות העבודה למשך מ-42 ל-38 שעות, כפי שמקובל במדינות רבות, לעומת 13% שיתנגדו לכך. התמיכה בצעד זה גדולה במיוחד בקרב הורים לילדים צעירים (עד גיל 5) - 88% מהם תומכים בקיצור שעות העבודה, ורק כ-9.5% מתנגדים.

"אתמוך בקיצור שעות העבודה מ-42 ל-38 שעות בשבוע (למשך מלאה)"



התמיכה בקיצור שעות העבודה גבוהה יותר בקרב הורים לילדים צעירים

(עד גיל 5) - 88% תומכים לעומת 82% באוכלוסייה הכללית, ורק 9.5% מתנגדים,

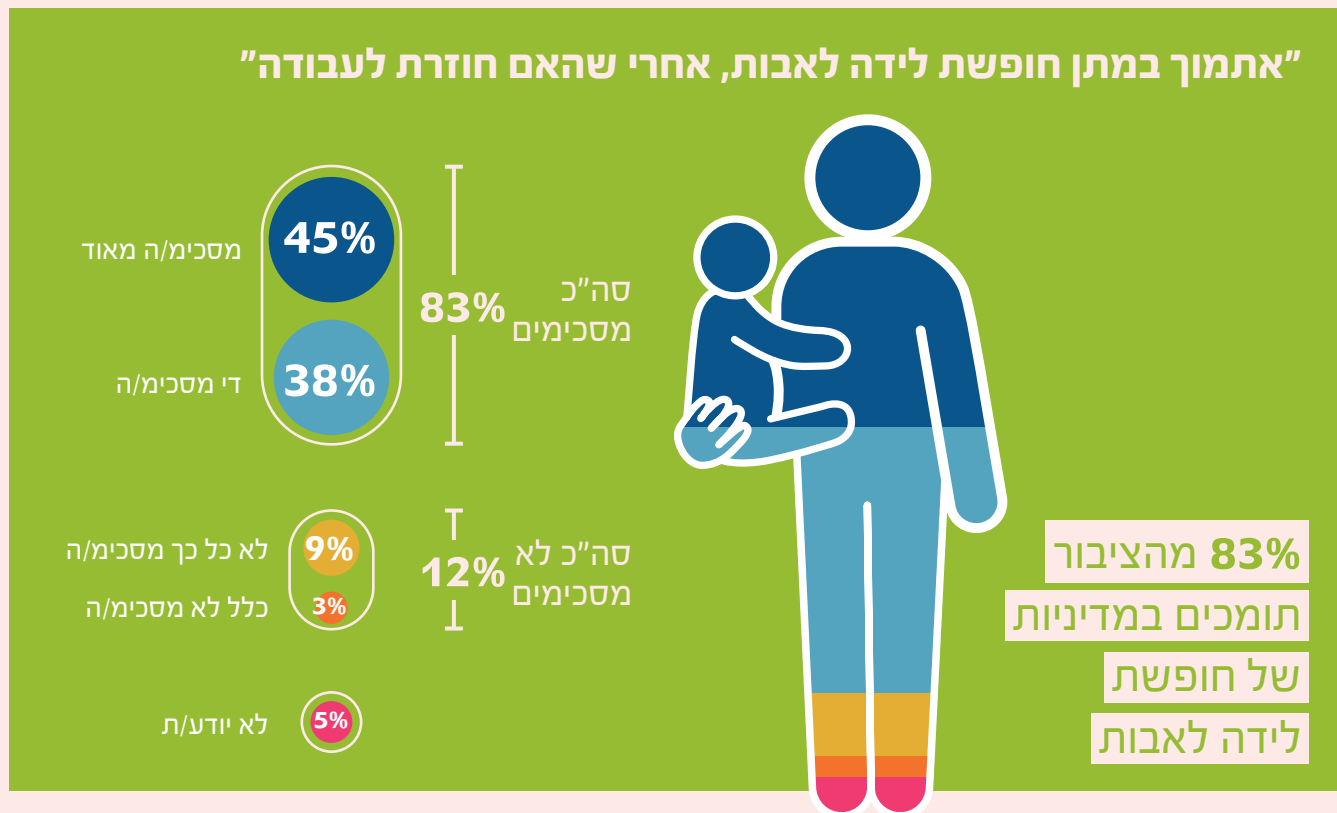
לעומת 13% באוכלוסייה הכללית

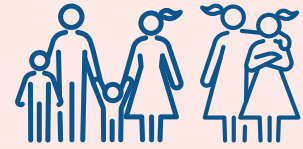
חלק ג': מדיניות משפחה - תמיכה בהורים עובדים

"מדיניות המשפחה" בישראל - מדיניות שמטרתה לאפשר להורים לילדים צעירים לשלב בצורה מיטבית בין הורות לבין תעסוקה איכותית, מצומצמת מאוד ביחס לעולם. במסגרת המחקר, בדקנו את תמיכת הציבור במספר צעדי מדיניות חברתיים, הרלוונטיים במיוחד להורים עובדים - תמיכה במתן חופשת לידה לאבות, הוספת ימי חופשה להורים לילדים צעירים וקיצור שבוע העבודה (שנידון בפירוט בחלק הקודם, בשל הרלוונטיות של הנושא לכלל העובדים במשק).

1. 83% מהציבור תומכים במדיניות של חופשת לידה לאבות

כבר למעלה מעשור שחוקרים וארגונים חברתיים מבקשים לקדם חופשת לידה לאבות בישראל, כפי שנהוג ביותר ויותר מדינות מערביות. לאחרונה הנושא נידון ברצינות גם בזירה הפוליטית, והמחקר מוכיח שהתמיכה הציבורית בצעד זה רחבה מאוד. 83% מהמשיבים מעידים שיתמכו במתן חופשת לידה לאבות לאחר שהאם חוזרת לעבודה, לעומת 12% בלבד שמתנגדים.



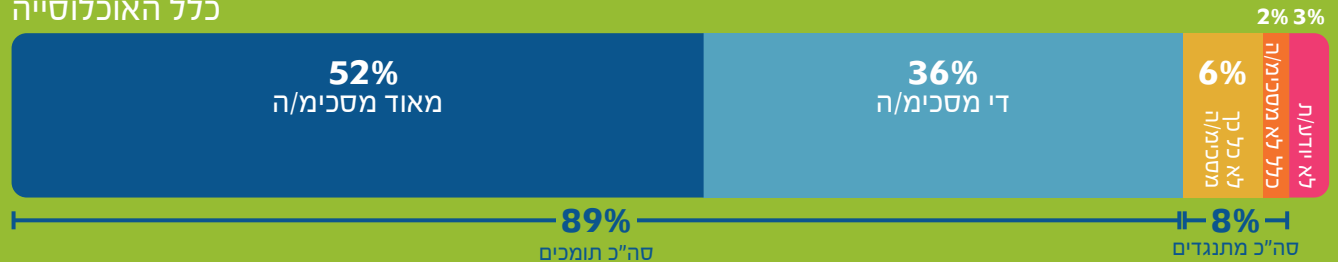


2. 89% מהציבור תומכים בהוספת ימי חופשה להורים עובדים

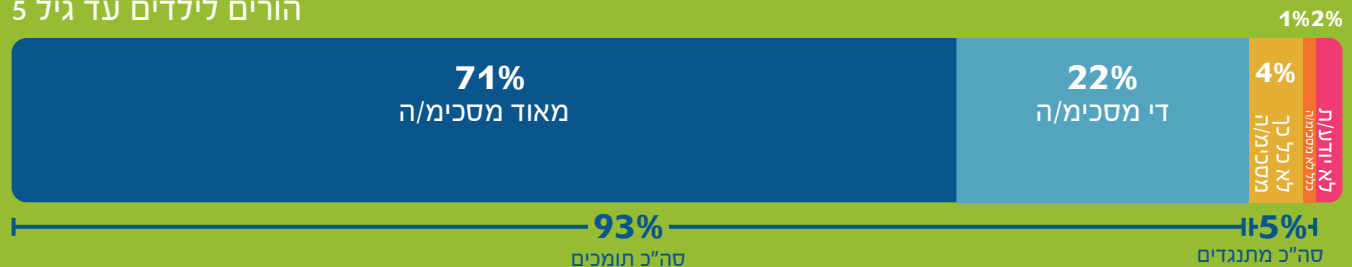
העובדים בישראל זכאים להכי מעט ימי חופשה שנתית בהשוואה לעובדים ביתר המדינות המערביות. עובדה זו פוגעת בכלל העובדים במשק, אך היא משפיעה במיוחד על הורים לילדים, בשל חוסר ההתאמה בין מספר ימי החופש בשוק העבודה ומספר ימי החופש במערכת החינוך ובמסגרות לגיל הרך. המחקר מגלה שקיימת תמיכה גורפת בקרב הציבור להוספת ימי חופשה להורים עובדים - 89% מכלל המשיבים העידו שיתמכו בצעד כזה. התמיכה גבוהה אף יותר בקרב הורים לילדים צעירים - 93% מהם העידו שיתמכו, לעומת 5% בלבד שיתנגדו.

"אתמוך בהוספת ימי חופשה להורים עובדים"

כלל האוכלוסייה



הורים לילדים עד גיל 5



89% מהציבור תומכים בהוספת ימי חופשה להורים עובדים

חלק ד': זיהוי עם אידיאולוגיה חברתית-כלכלית

1. רוב הציבור מעיד על עצמו שהוא מזדהה יותר עם גישה סוציאל-דמוקרטית מאשר עם גישה קפיטליסטית

לסיום, ביקשנו מהמשיבים להגיד עם איזו גישה חברתית-כלכלית הם מזדהים יותר: גישה סוציאל-דמוקרטית, המאופיינת ביותר מסים, יותר שירותים חברתיים ויותר מעורבות של המדינה, או גישה קפיטליסטית המאופיינת בפחות מסים, פחות שירותים ופחות מעורבות של המדינה. כפי שניתן לראות בתרשים הבא, מרבית הציבור (57%) מזדהה יותר עם הגישה הסוציאל-דמוקרטית, ומיעוטו (27%) עם הגישה הקפיטליסטית. בנוסף, שיעור גבוה יחסית, של כ-16% מהמשתתפים, השיבו שאינם יודעים. חשוב לציין, שהגישה הסוציאל-דמוקרטית זכתה לשיעורי הזדהות גבוהים, על אף שצוין במפורש שמשמעותה היא, בין היתר, יותר מסים.



“עם איזו גישה חברתית-כלכלית אתה מזדהה יותר: גישה סוציאל-דמוקרטית (יותר מיסים, יותר שירותים חברתיים, יותר מעורבות של המדינה) או גישה קפיטליסטית (פחות מיסים, פחות שירותים חברתיים, פחות מעורבות של המדינה)?”

הרבה יותר עם הגישה הסוציאל-דמוקרטית 27%

מעט יותר עם הגישה הסוציאל-דמוקרטית 30%

מעט יותר עם הגישה הקפיטליסטית 20.5%

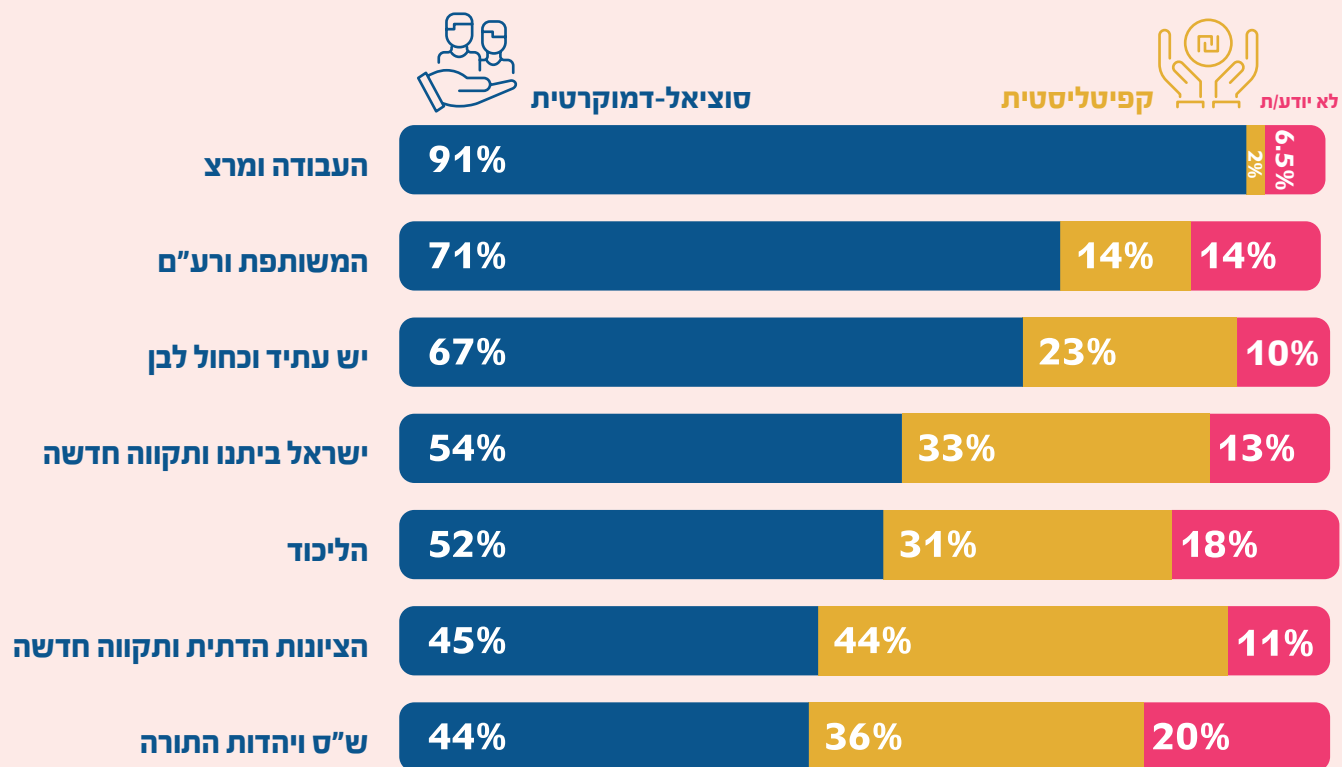
הרבה יותר עם הגישה הקפיטליסטית 7%

לא יודעת/ת 15.5%



התרשים הבא מציג את התפלגות התשובות לפי ההצבעה בבחירות האחרונות. ניתן לראות שבקרוב מצביעי מפלגות השמאל האידיאולוגי שיעור המזדהים עם הגישה הסוציאל-דמוקרטית גבוה מאוד ביחס לאחרות, אך מעניין לשים לב שבכל המפלגות שיעור המשיבים שמזדהים עם הגישה הסוציאל-דמוקרטית גבוה יותר משיעור המזדהים עם הגישה הקפיטליסטית.

זיהוי חברתי כלכלי לפי הצבעה



מצביעי כל המפלגות מזדהים יותר עם הגישה הסוציאל-דמוקרטית; ההזדהות עם גישה זו בקרב מצביעי השמאל, המרכז והמפלגות הערביות - גבוהה במיוחד

לסיכום,

המדד החברתי-כלכלי לשנת 2022 מצביע על תמיכה רחבה של הציבור במדיניות כלכלית אחרת מזו שנהוגה בישראל בעשורים האחרונים. הוא מוכיח, שאזרחי ישראל מעוניינים בשיפור והרחבה של השירותים החברתיים והתשתיות, בהגדלת המיסוי על בעלי הון ובעלי הכנסה גבוהה, בהגנה על עובדים בכלל, ובשיפור תנאי העבודה והשכר של עובדות ועובדי שירותי הבריאות, החינוך והרווחה בפרט. המחקר מראה, שהציבור מעוניין במדיניות חברתית מיטיבה ונדיבה יותר ומזדהה ברובו עם אידיאולוגיה סוציאל-דמוקרטית ועם ערכים של סולידריות חברתית וצמצום אי השוויון.

אחרי שנים ארוכות בהן עסק השיח הציבורי והפוליטי שלנו בעיקר בענייניו של אדם אחד תוך התרחקות מופגנת משאלות של אופן חלוקת המשאבים בחברה, אנו סבורים שזוהי שעתם של הכוחות הסוציאל-דמוקרטים בישראל לקדם חלופות מדיניות ורעיונות שמתמקדים בחייהם של הישראלים - בבריאותם, רווחתם, ביטחונם הכלכלי, חינוך ילדיהם וההזדמנויות הפתוחות בפניהם. בכך, נוכל להתחיל לצמצם את הפער העמוק שעולה מהמחקר בין עמדותיהם של הישראלים לבין מדיניות הממשלה, ולהציב את הנושאים הללו בלב סדר היום הציבורי והוויכוח הפוליטי.



www.berl.org.il

קרן ברל כצנלסון היא מוסד חינוכי ורעיוני הפועל להתחדשות השמאל הציוני בישראל. זאת, באמצעות תכניות מנהיגות, פעולה בזירה הציבורית ומרכז חשיבה ומדיניות. הקרן פועלת לחיזוק התשתית הרעיונית והאנושית של המחנה ולקידום ערכיו, לאור חזונו של ברל כצנלסון וערכי תנועת העבודה ומתוך מחויבות עמוקה לעתידה של מדינת ישראל כמדינת רווחה יהודית ודמוקרטית שכל אזרחיה שווים.

**קרן
ברל
כצנלסון**
ערך | פעולה | שינוי